

MARIEHAMNS
ENERGI



Årsberättelse 2025

Verkställande direktörens översikt

Den nordiska energimarknaden präglades under 2025 av fortsatt prisvolatilitet, väderberoende produktionsvariationer och en pågående energiomställning. Skillnader mellan elområden, perioder med mycket låga – och stundtals negativa – elpriser samt ökade krav på nätkapacitet tydliggör behovet av flexibilitet och robust infrastruktur. Samtidigt fortsätter elektrifieringen av industri, transporter och samhälle att driva efterfrågan på effekt och anslutningar. Skärpta regulatoriska krav inom EU och Norden, tillsammans med ökade förväntningar på hållbarhet och leveranssäkerhet, ställer höga krav på långsiktig planering, investeringar och effektiv drift hos energibolagen.

2025 har varit ett år med hög aktivitet och omfattande utvecklingsarbete i hela bolaget. Vi har kombinerat stabil drift och god leveranssäkerhet med betydande investeringar, organisatorisk utveckling och ett tydligt förbättringsfokus.

Under året har flera större projekt genomförts eller påbörjats. Byggnationen av ny verkstadsbyggnad och garage inleddes och två panncentraler på Fabriksgatan har rivits och en panncentral har flyttats till Neptunigatan där en ny skorsten restes.

På Neptunigatan har även en ny nätstation och transfercentral installerats. I slutet av året påbörjades upphandlingen av en ny biopanna, vilket är ett strategiskt viktigt projekt inför kommande år.

Kundfokus och processutveckling har fortsatt att stå i centrum. NKI-resultatet ökade från 63,7 till 68,6 vid vårens mätning. Leveransnöjdheten uppnådde fastställda mål och vi har under året haft regelbunden dialog med våra största kunder. Vid den senaste verksamhetsmätningen nådde bolaget över 625 poäng, vilket visar på en positiv utveckling i vårt systematiska förbättringsarbete.

Under året har ytterligare 14 verksamhetsutvecklingsgrupper drivit lika många förbättringsinitiativ, bland annat inom IoT (internet of things), digitalisering, modernisering, säkerhet och lagerhantering. Vi har även utvecklat ett eget ärendehanteringssystem, för registrering och uppföljning av kundärenden.

Sammantaget står bolaget finansiellt stabilt och organisatoriskt starkt inför kommande år. Genom långsiktig planering, teknisk modernisering och engagerade medarbetare fortsätter vi att stärka vår roll som en trygg och hållbar energileverantör.

Jag vill rikta ett varmt tack till våra medarbetare för deras insatser under året, till styrelsen för ett gott samarbete samt till våra kunder och samarbetspartners för det fortsatta förtroendet.



Robert Kjellberg
vd

INNEHÅLLSFÖRTECKNING

2 Verkställande direktörens översikt • 4 Styrelsen • 5 Personal • 6 Strategisk inriktning
7 Elnät • 10 Elförsäljning • 11 Fjärrvärmeproduktion • 13 Fjärrvärmedistribution • 13 Miljö • 14 Nyckeltal
15 Väsentliga händelser under räkenskapsperioden • 15 Väsentliga händelser efter räkenskapsperiodens utgång
15 Uppskattning av den kommande utvecklingen • 15 Risker och osäkerhetsfaktorer
15 Bedömning av den ekonomiska ställningen och resultatet • 15 Styrelsens förslag till disposition av vinstmedel
16 Resultaträkning • 17 Balansräkning • 19 Noter • 26 Särredovisning i enlighet med elmarknadslagen
29 Bokslutets och verksamhetsberättelsens underskrifter • 30 Revisionsberättelse





Styrelsen från vänster: Patrick Wackström ordförande, Malin Frantzén-Engblom, Cecilia von Weymarn och Kristian Kojola. Infälld i bild: Matias Waller

Styrelsen

Mariehamns Energi Ab ägs till 100 % av Mariehamns stad. Bolagets aktiekapital är 3 915 820,51 euro som fördelas på 39 158 st aktier. Bolaget innehar inte egna aktier och har inte något kapitallån.

Vid ordinarie bolagsstämma 13 maj 2025 valdes till styrelsemedlemmar:

Patrick Wackström, ordförande

Matias Waller

Kristian Kojola

Cecilia von Weymarn

Malin Frantzén-Engblom

Vidare valdes revisionsamfundet BDO Auditor Ab (FO-nummer 0904285-6) till revisorer för räkenskapsåret 2025.

Under året har 9 styrelsemöten hållits.

Verkställande direktör är Robert Kjellberg.



Personal

Antalet anställda i medeltal under räkenskapsperioden var 40,8. Medelåldern per 31.12.2025 var 48,81 år. Könsfördelningen i medeltal under räkenskapsperioden var 5,9 kvinnor och 34,9 män, vilket motsvarar 14,5 % kvinnor och 85,5 % män. Under året har vi tagit emot praktikanter från Ålands Yrkesgymnasium.

Sjukfrånvaron bland anställda var 2,6 % av total arbetstid under år 2025. Det är en drastisk sänkning jämfört med år 2024 då sjukfrånvaron var 6,4 %. Vi främjar de anställdas hälsa genom att tillhandahålla friskvårdskuponger och regelbundna hälsoundersökningar. Utnyttjandet av friskvårdskuponger via Friskvård.ax har ökat genom åren. För år 2025 har 76,2 % av de anställda använt förmånen i form av motion och/eller kultur, samt 52,4 % i form av massage.

Alla våra anställda har olycksfallsförsäkring både i arbete och på fritiden. Det skedde 1 olycksfall i arbete under år 2025. Det anmälda olycksfallet var av lindrig karaktär och krävde inte någon sjukfrånvaro. Inom arbetarskyddet har man även behandlat nära-på-händelser för att se över vad som kan göras för att arbetsmoment och arbetsplatser ska bli säkrare för våra anställda samt att alla ska ha kunskap om säkert arbete.

Mariehamns Energi Ab ser även till att de anställda upprätthåller sin kunskap inom sitt yrkesområde och om de program och system som används i verksamheten. Ungefär 1 320 timmar av total arbetstid har varit utbildning eller mässor. År 2024 var motsvarande tid 1 150 timmar.

Därtill har det under 2025 fokuserats på ledarutveckling och verksamhetsutvecklingsarbete inom bolaget.

Strategisk inriktning

Mission

Samhällsnytta i form av el och fjärrvärme. Missionen beskriver vårt uppdrag och syftet med organisationen.

Vision 2030

Framtidens företag med fokus på hållbarhet.

Visionen beskriver det önskade framtida tillståndet, bolagets strävan. Framtidens företag betyder att vi

- är kundfokuserade, lätta att kontakta och att ha att göra med samt upplevs som ETT bolag.
- jobbar med ständiga förbättringar.
- har tydliga och digitaliserade processer.
- ligger i framkant v.g. användande av ny teknik.
- följer samhällets utveckling, bevakar omvärlden och är proaktiva i att ta fram eftertraktade och hållbara tjänster.

Med fokus på hållbarhet betyder att vi

- är CO₂-fria v.g. våra energikällor.
- bidrar till att samhället vi verkar i blir mer hållbart.
- har ett bra arbetsklimat, folk vill jobba här och alla uppnår sin potential.

Visionen är ledstjärnan för verksamheten och värderingarna är staketen.

Värderingar

Våra gemensamma värderingar ger en tydligare bild av organisationens avsikter och skänker därigenom förtroende för verksamheten. Genom att skapa en gemensam värdeplattform samordnas energin och kompetensen utvecklas. Mariehamns Energis gemensamma värderingar är:

- **Öppenhet och Respekt.**
Öppenhet – Vi håller en ständig dialog med varandra och strävar efter allas delaktighet i viktiga beslut och ingen skall vara rädd för att våga ge sin åsikt.
Respekt – Vi respekterar varandras åsikter och idéer och har ett respektfullt agerande mot kunder, leverantörer och mot varandra.

- **Nytänkande och Samverkan.**

Nytänkande – Vi har ett "open-mindset" och vågar ifrågasätta vårt eget och andras beteende.

Vi är flexibla och fokuserar på möjligheterna.

Samverkan – Vi lär av varandra och delar med oss av våra kunskaper och erfarenheter. Utbildning och kompetensutveckling är en del av det dagliga arbetet.

- **Affärsmässighet och Samhällsnytta.**

Affärsmässighet – Vi har ett proffsigt uppträdande som skapar starka relationer, överenskommelser och affärer. Alla tar ansvar för att vi uppnår önskat resultat. Vi är affärsmässiga i allt vi gör och vi sköter våra åtaganden gentemot varandra.

Samhällsnytta – Vi medverkar i och stödjer det strategiska utvecklingsarbete som staden bedriver.

Vi bidrar till att utveckla staden på ett sätt som bidrar till stadens attraktivitet samt till en hållbar och klimat-anpassad stadsutveckling.

Kärnkompetens

Förmågan att bygga, driva och utveckla samhällsnyttig infrastruktur med rätt partners på ett hållbart sätt.

Kärnkompetens är en kombination av kunskap och förmågor som ger företaget ett tydligt försprång jämfört med konkurrenterna.

Kärnkompetens är kombinationer av nyckelkompetenser som finns på olika ställen i organisationen och en enskild person kan inte besitta en kärnkompetens.

Till skillnad från fysiska tillgångar bryts de inte ned när de används och delas utan de växer.

- **Bygga** – Vi bygger anläggningar och nät som ger stabilitet och tillförlitliga leveranser. Hantering av våra projekt säkerställer leveranser i rätt tid, med rätt kvalitet och till rätt kostnad.
- **Driva** – Vi driftar, underhåller och övervakar nät och anläggningar.
- **Utveckla** – Vi optimerar drift, tillgänglighet och prestanda utifrån kundernas behov samt introducerar ny teknik för att nå bättre prestanda och ökad hållbarhet.
- **Med rätt partners** – Vi har kompetenta partners som kompletterar oss och som vi ställer krav på.



Elnät

Mariehamns Energi Ab:s eldistributionsnät står under tillsyn av Ålands energimyndighet och omfattar Mariehamn, delar av Jomala samt områden i Lemland, inklusive Nätö, Järsö och närliggande öar. För att säkerställa en trygg och kostnadseffektiv eldistribution fortsätter bolaget arbetet med löpande underhåll, nätförstärkningar och långsiktiga reinvesteringar. Målsättningen är att stärka leveranssäkerheten genom modernisering av det befintliga nätet och utbyggnad för att möta framtida efterfrågan. Under 2025 tillkom inga nya nätstationer i nätet. Vid utbyggnad i norra delen av staden har vi koncentrerat oss på att öka ringmatningsmöjligheterna samt genomfört förstöring av nätstationer. Orsaken till detta är behovet av större anslutningar och ökade krav från kommande produktionsanläggningar och laddinfrastruktur.

Den totala mängden överförd energi uppgick under 2025 till 92,61 GWh, en minskning jämfört med 95,56 GWh år 2024. Det historiskt högsta värdet är fortsatt 111,3 GWh från 2010. Årets högsta effekttopp uppmättes den 14 februari 2025 kl. 10:00 och var 17,81 MW, jämfört med 18,95 MW föregående år. Trots variationer mellan enskilda år visar både energimängd och effekttopp en långsiktig nedåtgående trend, delvis på grund av ökande lokal solcellsproduktion i nätet samt att medeltemperaturen marginellt ökar.

Under 2025 ersattes fem 10,5 kV-stationer på grund av ålder samt för att förbättra driftsäkerheten. I 10,5 kV-nätet pågår fortlöpande förnyelseprojekt som omfattar utbyte av utrustning i inomhusstationer samt modernisering av äldre MSP-ledningar. De MSP-kompaktställverk som innehåller SF₆-gas närmar sig slutet av sin tekniska livslängd och byts ut när möjlighet ges. I 0,4 kV-nätet förnyades inga luftledningar under året, men 25 elskåp byttes ut pga. ålder. Förberedande rörläggning för framtida nätutbyggnad i både 10,5 kV och 0,4 kV-nät genomförs kontinuerligt i egen regi och i samarbete med andra ledningsägare. Materialleveranstiderna har varit normala under 2025.

Arbetet med att ersätta den första generationens smarta elmätare är nu slutfört. Det femåriga projektet omfattade mätare som huvudsakligen kommunicerade via 0,4 kV-nätet och hade driftstörningar i kommunikationen som orsakade störningar i mätvärdesinsamlingen. De nya mätarna är anpassade för både radio- och elnätskommunikation och ger därmed en mer stabil och täckande insamlingslösning. De är även utrustade med HAN-port för anslutning av externa enheter som möjliggör realtidsövervakning av energiförbrukningen.

Nybyggnationen påverkades under 2025 av det svagare konjunktläget. Totalt anslöts 9 nya fastigheter, jämfört med 5 anslutningar år 2024, vilket gav 44 nya förbrukningsplatser. Idag har vi totalt 9 384 förbrukningsplatser. Även tillväxten av solcellsinstallationer 2025 är låg om man jämför tidigare år. Under året anslöts 18 nya producenter, vilket innebär att nätet nu omfattar 330 solcellsanläggningar – en ökning med 5,7 % i år. Den totala installerade effekten uppgår till 4,63 MW och den producerade energin under 2025 var 2 156 MWh.

Ledningsnätet

10,5 kV Ledningar/meter	2025	2024
Hängkabel		
Koppar	1 405	1 403
Sjökabel		
Aluminium	6 359	6 359
Jordkabel		
Koppar	399	399
Aluminium	63 521	62 621
Friedning		
Aluminium	1 870	1 870
Totalt	73 554	72 652

Antal transformatorer kVA	2025	2024
50	2	2
100	13	13
200	13	13
300	4	4
315	20	19
500	37	39
800	31	30
1 000	6	6
1 600	2	2
Totalt	128	128

0,4 kV Ledningar/meter	2025	2024
Hängkabel		
Stålaluminium	29 690	29 760
Sjökabel		
Aluminium	1 846	1 845
Koppar	1 260	1 462
Jordkabel		
Aluminium	165 029	154 001
Koppar	171 778	170 601
Totalt	369 603	357 669

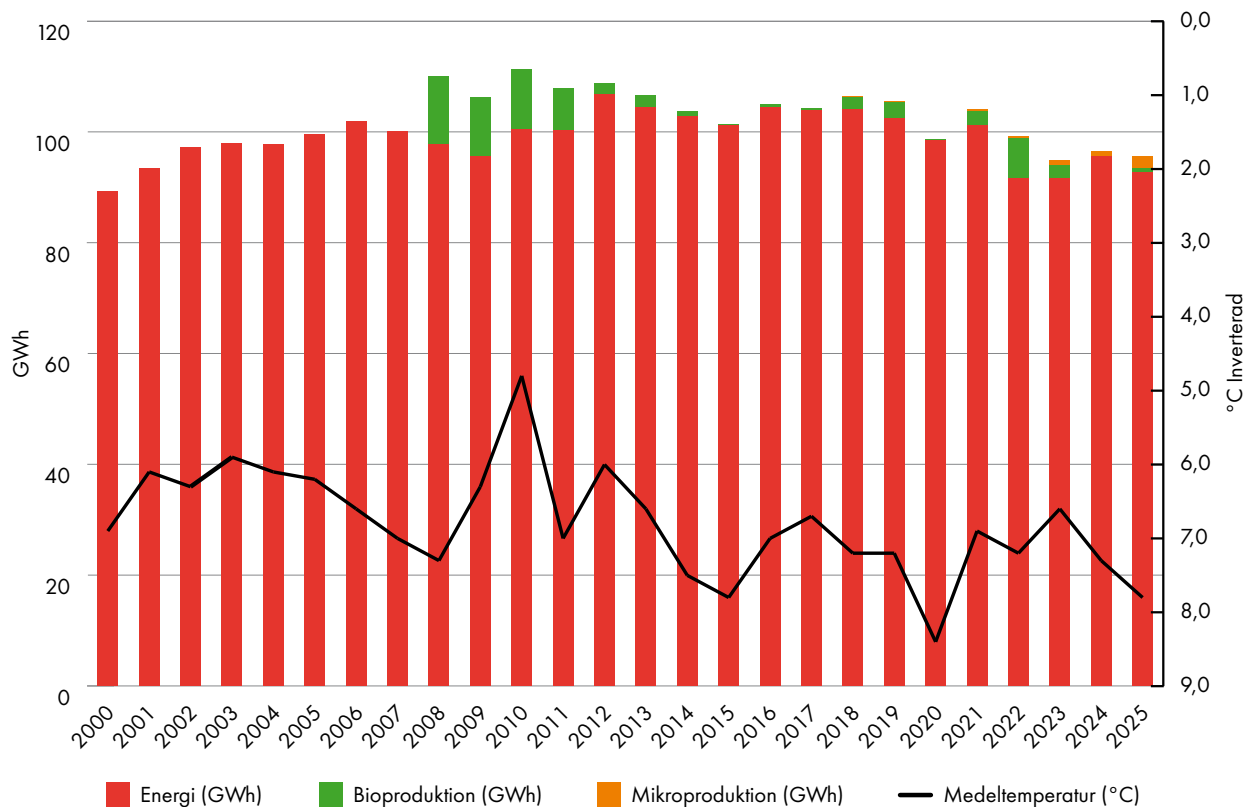
Antal stationer	2025	2024
Stolpstationer	3	3
Kiosker	100	102
Byggnader	6	6
Industrihus	1	1
Källare	13	13
Totalt	123	125

Störningar i eldistributionen och övriga nyckeltal

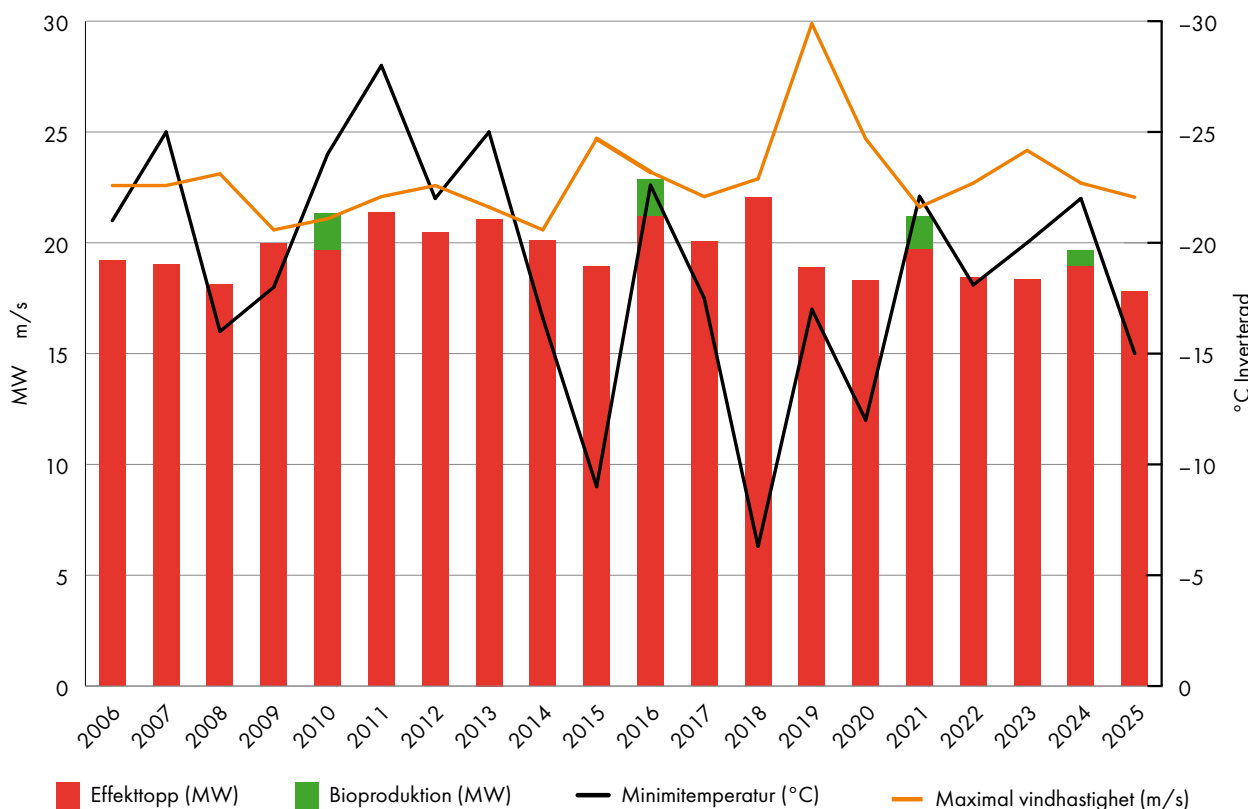
Ospecificerade avbrott i eget nät, planerade avbrott, oplanerade avbrott, kunders egna avstängningar av elanläggningar samt avbrott importerade från överliggande nät.		
	2025	2024
Totalt antal avbrott	18 411	10 047
Totalt antal drabbade förbrukningsplatser	9 384	4 506
Totaltid (h)	4 160,98	2 343,49
Medeltal av avbrotts-tid (h) per berörd kund per avbrott	0,23	0,52
Medeltid (h) per förbrukningsplats fördelat på alla förbrukningsplatser	0,44	0,25
	2025	2024
Totalt antal fasta förbrukningsplatser	9 384	9 534
Solcellsproduktion	330	312

4 registrerade större avbrott, 38 planerade avbrott vid skåp- och nätstationsbyten och 2 avbrott i överliggande nät till följd av fel.

Total överförd elenergi



Effekttoppar och minimitemperaturer



Elförsäljning

Elåret 2025 i elområde SE3, vilket Åland tillhör, präglades av relativt stabil elförsörjning.

Det har varit fortsatt prisvolatilitet samt ett ökat fokus på effektbalans och nätkapacitet, men prisnivåerna låg generellt på en måttlig nivå historiskt sett. Handeln på den nordiska elbörsen Nord Pool fortsatte att präglas av väderberoende produktion och europeiska energipriser då Norden hade en tydlig koppling till kontinentala elpriser. Vi såg för första gången någonsin även negativa priser på vinterhalvåret under kort stunder. Denna prisvolatilitet är orsaken till att vi skapade vår 50/50-tariff som är en blandning mellan ett fast pris och ett rörligt pris. Kunden kan vid medvetet användande av denna tariff utnyttja dessa dippar i marknadspriset, men ändå ha tryggheten i att ha halva elpriset prissäkrat.

Den finska residualmixen, det vill säga den el som samtliga kunder som inte köper ursprungsgaranterad el har, bröt äntligen trenden den haft de senaste åren av att ständigt öka i g/CO₂/kWh. Förra året beräknades residualmixen till 554,90 g/CO₂/kWh och i år blev den 390,93 g/CO₂/kWh. Orsaken är högre andel kärnkraft i mixen jämfört med tidigare år. Dessa CO₂-avtryck är dock fortfarande inte jämförbart med den ursprungsgaranterade vattenkraften som vi säljer som har ett avtryck på 7,26 g/CO₂/kWh för scope 3 (livstidsperspektiv).

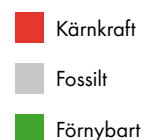
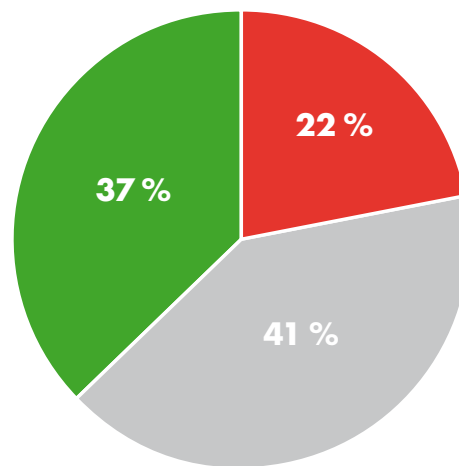
Elförsäljningen blev 98,5 GWh under 2025, vilket tangerar de 98,9 GWh sålda under 2024. Vi ser en trend av ökad elförbrukning under vinterhalvåret där årets första kvartal kommer in på nya toppnoteringar år för år.

Produktionsspecificerad elförsäljning

I nedanstående tabeller visas miljöpåverkan för våra produkter Vattenel, Vindel och Kärnkraftsel.

Miljöpåverkan av vår försäljning av Vattenel - 100 % förnybart	
Scope 3	
CO ₂ -utsläpp (i g/kWh)	7,26
Miljöpåverkan av vår försäljning av Vindel - 100 % förnybart	
Scope 3	
CO ₂ -utsläpp (i g/kWh)	14,9
Miljöpåverkan av vår försäljning av Kärnkraftsel - 100 % kärnkraft	
Scope 3	
CO ₂ -utsläpp (i g/kWh)	5,71
Utbränt radioaktivt uranbränsle (i g/kWh)	0,00062

Mariehamns Energi Ab:s mix



Fjärrvärmeproduktion

Värmeanskaffningen till fjärrvärmenätet minskade till 115 818 MWh jämfört med 121 773 MWh 2024, vilket till stor del berodde på att 2025 var ett mycket varmt år eller cirka 13 procent varmare än ett normalår.

Av värmeanskaffningen 2025 har 4,7 procent eller 5 390 MWh producerats i kraftverksanläggningen och panncentralerna med olja. Det ska jämföras med 10,5 procent eller 12 760 MWh år 2024. Av den totala värmeanskaffningen 2025 producerades 5 334 MWh med tung brännolja, medan 8 MWh tillvaratogs ur dieselmaskinens kylvatten, laddningsluft- och smörjoljekylare samt avgaser.

Under 2025 producerades 30 MWh med lätt brännolja och 573 MWh med träpellets i reservpanncentralerna. Motsvarande siffror för 2024 är 559 MWh med lätt brännolja och 1 183 MWh med träpellets.

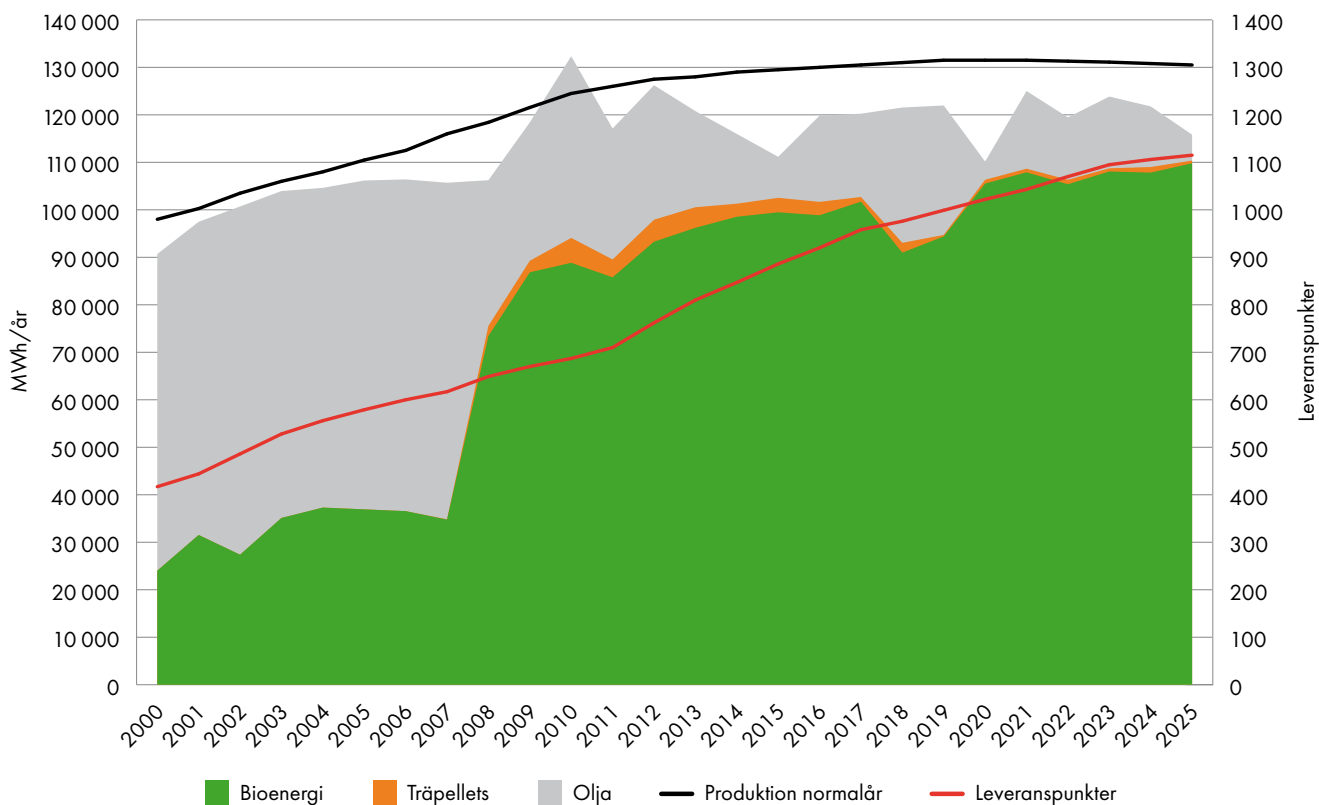
Från Mariehamns Bioenergi Ab:s biobränslepannor inköptes 109 855 MWh vilket utgjorde 94,9 procent av den totala värmeanskaffningen. Motsvarande siffror för 2024 är 107 830 MWh och 88,6 procent. Den totala utsläppsneutrala biobränsleandelen i värmeanskaffningen var 95,3 procent, vilket är en märkbar ökning mot 89,5 procent 2024.

Under 2025 revs de två äldsta reservpanncentralerna på Fabrikgatan och den tredje panncentralen flyttades till Kraftverksområdet på Neptunigatan för att frigöra utrymme för en ny biopanna.

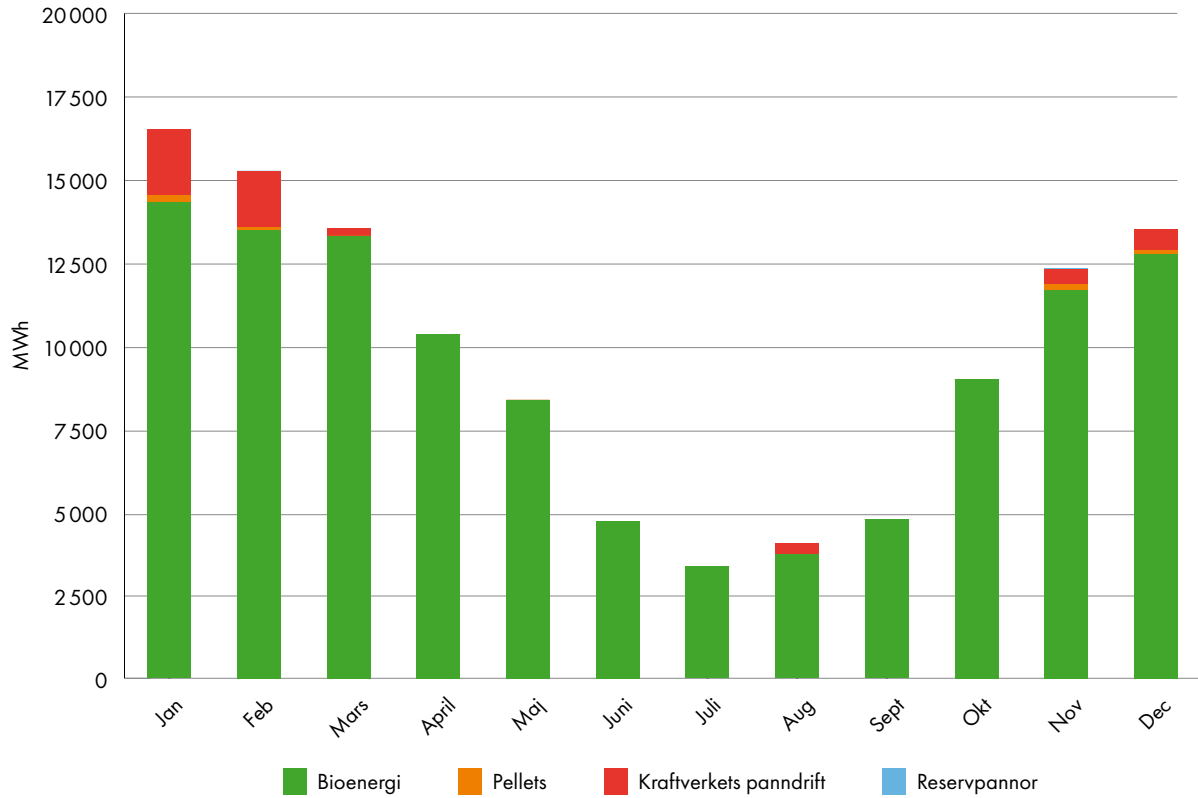
Drift- och underhållsmässigt har det utförts normalt förebyggande underhåll på anläggningarna.

Årligen återkommande uppgifter såsom CO₂-revision, lagstadgade besiktningar av tryckkärl och lyftanordningar samt termografering av elutrustning har utförts planenligt och utan anmärkningar.

Fjärrvärmeproduktion



Fjärrvärmeanskaffning



Bränsleförbrukningen i kraftverksanläggningarna	2025	2024
Tung bränslen till dieseldrift G4	0 ton	0 ton
Tung bränslen till brännardrift avgaspanna G4	473 ton	1 061 ton
Tung bränslen totalt	473 ton	1 061 ton
Lätt motorbränslen	4,0 m ³	17,3 m ³

Bränsleförbrukningen i panncentralerna	2025	2024
Lätt bränslen Fabriksgatan	0,0 m ³	33,4 m ³
Lätt bränslen Backeberg	1,9 m ³	8,1 m ³
Lätt bränslen Västernäs	1,1 m ³	19,3 m ³
Lätt bränslen Sviby	0,0 m ³	0,0 m ³
Lätt bränslen Österbacka	0,1 m ³	0,1 m ³
Lätt bränslen totalt	3,1 m³	60,9 m³
Träpellets Sviby	63,2 ton	146,1 ton
Träpellets Österbacka	68,2 ton	123,8 ton
Träpellets totalt	131,4 ton	269,9 ton

Fjärrvärmedistribution

År 2025 blev cirka 13 procent varmare än ett normalår, den försålda energivolymer uppgick till 101,2 GWh vilket var cirka 8 procent under budgeterade energivolymer.

Under året har 9 nya leveranspunkter tillkommit varav 6 stycken utgjordes av befintlig bebyggelse där oljepannor ersatts med fjärrvärme. I Horelli, Österbacka och Sviby har ett nybygge på respektive plats anslutits. Vid utgången av året uppgick antalet leveranspunkter till totalt 1 115 st. Den totala ledningslängden av markförlagda parvisa rör uppgick vid årets slut till 81 105 m.

I Fabriksgatan har två nedstigningsbara ventilkammare skrotats och ersatts med markbrunnar. Förnyelse av uttjänta servisventiler har skett i några kundanläggningar.

Vid årets slut fanns i distributionsnätet 4 pumpstationer för tryckstegring, 115 nedstigningsbara ventilkammare samt 578 brunnar med markventiler.

Under 2025 har flera större projekteringar fortgått eller påbörjats i Mariehamn, vilket kan resultera i att om- och utbyggnaden av fjärrvärmenätet kommer att påverka distributionsavdelningen märkbart arbetsmässigt under 2026.

Utbyggnaden av automatisk nivå- och larmtrådsövervakning i fjärrvärmenätet har utökats. Antalet driftsatta enheter var vid årets slut drygt 85. En fortsatt utbyggnad är planerad under 2026.

Temperaturnivåerna i fjärrvärmenätet optimeras fortgående och resultatet följs upp kontinuerligt.

Värmeleveranserna och driften av ledningsnätet har under året fungerat bra utan några allvarliga störningar.

Miljö

Den biobränslebaserade andelen av värmeanskaffningen som köpts av Mariehamns Bioenergi Ab uppgick under 2025 till 94,9 procent av den totala värmeanskaffningen vilket är märkbart högre jämfört med 2024. Värmeproduktionen med träpellets 2025 var 573 MWh.

Bolaget deltar i ETS-systemet för handel med utsläppsrätter för koldioxid, CO₂. Beräkningarna av utsläppen har granskats av Enemi Oy, som är en av Energimyndigheten auktoriserad revisor. Förbrukade utsläppsrätter för anläggningarnas koldioxidutsläpp uppgick år 2025 till 1 536 st jämfört med 3 598 st år 2024.

Förutom ovannämnda CO₂-revision har bolaget även granskats av stadens externa miljörevisor. Mariehamns Energi Ab innehar ISO 14001 certifikat.

Mariehamns Energi Ab jobbar fortfarande för att CO₂-kompensera flera av våra elkunders förbrukning. CO₂-kompensation betyder att elens hela livscykel (Scope 3) är CO₂-neutral (0 g CO₂/kWh), och inte enbart själva produktionen (Scope 1). Detta sker genom kompenserande investeringar i sol- och vindkraftsparkar i Asien och Afrika vilka möjliggör utfasning av gamla kolkraftverk och därigenom minskar det totala utsläppet av CO₂ i världen. Utsläppen av CO₂ bör bekämpas på det globalt sett mest kostnadseffektiva sättet, vilket dessa investeringar gör. Denna process är övervakad av flera olika instanser, bland annat Gold Standard, och håller sig inom ramen för Kyotoprotokollets mekanism för ren utveckling. Samtliga instanser ser till att alla pengar går till exakt vad de är öronmärkta för. Förutom att bidra till renare luft ger dessa projekt flera viktiga synergieffekter genom att skapa arbetstillfällen, rättvis lön till de anställda samt bidrar till att skapa en stabil infrastruktur för att nämna ett par exempel.

Mariehamns Energi Ab:s två miljötilstånd, ett för kraftverksanläggningarna på Neptunigatan och ett för reservpanncentralerna på Fabriksgatan, Västernäs och Backeberg, reviderades inför 2025 av Ålands Miljö- och Hälsoskyddsmyndighet. I samband med revideringen gjordes miljötilståndet för panncentralerna om till separata miljögranskningstillstånd för Västernäs och Backeberg i och med att verksamheten på Fabriksgatan avvecklades. Miljötilståndet för kraftverksanläggningarna uppdaterades enligt de anläggningar som idag finns i verksamheten på Neptunigatan.

Verksamheten bedrivs enligt det miljötilstånd och de miljögranskningar som beviljats av myndigheterna.

Emission av koldioxid CO₂, svaveldioxid SO₂ och avfallsmängder:

Emission	2025	2024
CO ₂	1 536 ton	3 598 ton
CO ₂ (g/kWh)	13,5 gram	29,4 gram
SO ₂	0,9 ton	2,1 ton
Fast avfall	0,2 ton	0,1 ton
Flytande avfall	3,1 ton	1,2 ton
Aska från pelletspannor	1,1 ton	2,0 ton

Förbrukning av vatten för bl.a. påspädning till fjärrvärmesystemet, kraftverkets och kontorets verksamhet:

Förbrukning	2025	2024
Förbrukning	806 ¹ m ³	278 m ³

¹ Den stora ökningen kan till stor del härledas till nybyggnationen på Neptunigatan.

Nyckeltal

Tusen euro	Koncern		Moderbolag		
	2025	2024	2025	2024	2023
Omsättning	21 535	22 643	22 077	22 883	25 073
Rörelseresultat	1 412	2 173	1 458	2 335	1 145
Rörelsemarginal %	6,6	9,6	6,6	10,2	4,6
Räkenskapsperiodens vinst	1 018	1 854	767	2 345	666
Vinstmarginal %	4,7	8,2	3,5	10,2	2,7
Avskrivningar enligt plan	2 542	2 061	1 811	1 696	1 687
Eget kapital	15 708	15 140	11 818	11 501	9 506
Avkastning på eget kapital (ROE) %	6,6	12,5	8,2	21,5	10,2
Avkastning på investerat kapital (ROI) %	9,2	15,2 ¹	9,2	22,7	9,8
Soliditet %	50,4	48,2	51,0	49,2	44,5
Balansomslutning	31 161	31 390	30 912	30 597	28 236
Nettoinvesteringar	3 274	2 623	3 195	2 604	2 061
Anslutningsavgifter	10 297	10 213	10 311	10 228	10 127
Miljö (koldioxidutsläpp kg/invånare/år)	132,91	307,01	130,76	304,91	371,09
Antal genomsnittligt anställda i arbete					
Kvinnor	5,9	5,0	5,9	5,0	5,0
Män	34,9	34,4	34,9	34,4	33,7

¹ Justerat värde

ROE

(Resultat före bokslutsdispositioner och skatter – inkomstskatt)

Genomsnittligt justerat eget kapital

ROI

(Resultat före bokslutsdispositioner och skatter + finansiella kostnader)

(Balansomslutning – räntefria skulder) genomsnitt för perioden

SOLIDITET

Justerat eget kapital
(Balansomslutning – erhållna förskott)

Väsentliga händelser under räkenskapsperioden

Inga väsentliga händelser uppkom under räkenskapsperioden.

Väsentliga händelser efter räkenskapsperiodens utgång

Januari och februari var betydligt kallare än normalåret och det påverkade både värmeproduktionen och elpriserna.

Uppskattning av den kommande utvecklingen

Prisutvecklingen på elmarknaden är i dagsläget svår att förutse.

Risker och osäkerhetsfaktorer

Likviditeten är tillfredsställande, men kan snabbt försämrans ifall många kunder drabbas av betalningssvårigheter.

Det finns fortsatt svårigheter att upphandla el på grund av väderomslag och förändrade marknadsförutsättningar.

Risken för DDoS-attacker och cybersäkerhetsattacker kvarstår på grund av det försämrade säkerhetsläget. Det finns även risk för åverkan på fysisk infrastruktur vid en ytterligare försämring av säkerhetsläget.

Vissa leveransproblem av kritisk utrustning till elnätet kan återigen uppstå.

Det finns en risk att den äldre delen av infrastrukturen får störningar eller helt slutar fungera, t.ex. G4-pannan som börjar bli gammal.

Mariehamns Energi Ab hanterar prisrisker på elmarknaden genom att handla med elhandelsinstrument enligt en av styrelsen fastställd krafthandelsinstruktion. Avsikten är att minska inverkan av prisfluktuationer på elmarknaden. Handeln med elhandelsinstrument sker enbart i säkrings syfte.

Elprissäkringar har gjorts för de kunder med vilka fasta elpriser och volymer avtalats.

Skaderiskerna på kraftverksanläggningarna elimineras med försäkringar för brand och maskinbräcke.

Bedömning av den ekonomiska ställningen och resultatet

Avskrivningarna enligt plan uppgår till 1 810 873,28 euro. Rörelseresultatet uppgår till 1 458 159,93 euro. Resultatet före bokslutsdispositioner och skatter är 1 463 898,13 euro.

En ökning av avskrivningsdifferensen med 500 433,78 euro har gjorts.

Styrelsen anser att resultatet för 2025 är tillfredsställande.

Styrelsens förslag till disposition av vinstmedel

De utdelningsbara medlen är 7 902 027,26 euro, varav 766 517,23 euro är periodens resultat.

Styrelsen föreslår att som dividend utbetalas 450 000,00 euro och att resten 316 517,23 euro överförs till kontot för balanserad vinst och förlust.

Bolagets likviditet är god och styrelsen anser inte att den föreslagna vinstutdelningen äventyrar bolagets betalningsförmåga.

RESULTATRÄKNING

	Not	Koncern		Moderbolag	
		01.01–31.12.2025	01.01–31.12.2024	01.01–31.12.2025	01.01–31.12.2024
OMSÄTTNING	1	21 535 402,37	22 643 149,37	22 076 807,58	22 882 609,10
Tillverkning för eget bruk		1 420 246,00	1 481 463,12	1 420 246,00	1 481 463,12
Övriga rörelseintäkter		267 732,95	42 853,47	38 892,95	42 853,47
Material och tjänster					
Material, förnödenheter och varor					
Inköp under räkenskapsperioden		-9 682 050,95	-11 378 913,63	-11 249 045,68	-11 775 502,27
Ökning(+) minskning(-) av lager		-489 426,47	-632 495,37	-489 587,62	-632 495,37
Köpta tjänster		-3 753 885,61	-3 750 113,25	-3 551 879,80	-3 645 715,21
Material och tjänster totalt		-13 925 363,03	-15 761 522,25	-15 290 513,10	-16 053 712,85
Personalkostnader	2				
Löner och arvoden		-2 525 330,61	-2 372 451,83	-2 480 550,11	-2 357 217,89
Lönebikostnader					
Pensionskostnader		-423 489,00	-399 212,77	-418 274,50	-398 207,44
Övriga lönebikostnader		-75 456,36	-52 765,63	-74 867,49	-52 696,33
Personalkostnader totalt		-3 024 275,97	-2 824 430,23	-2 973 692,10	-2 808 121,66
Avskrivningar och nedskrivningar					
Avskrivningar enligt plan		-2 542 469,73	-2 061 128,25	-1 810 873,28	-1 695 584,49
Avskrivningar och nedskrivningar totalt		-2 542 469,73	-2 061 128,25	-1 810 873,28	-1 695 584,49
Övriga rörelsekostnader	3	-2 318 816,83	-1 653 886,48	-2 002 708,12	-1 514 199,96
Andel av intressesamfundens vinst			306 861,63		
RÖRELSERESULTAT		1 412 455,76	2 173 360,38	1 458 159,93	2 335 306,73
Finansiella intäkter och kostnader					
Övriga ränteintäkter och finansiella intäkter					
Från ägarintresseföretag					944 880,00
Från företag inom samma koncern		242,55	341,97	242,55	341,97
Från övriga		61 201,72	92 319,74	60 530,62	83 077,33
Nedskrivning av placeringar bland bestående aktiva		-20 714,50		-20 714,50	
Räntekostnader och övriga finansiella kostnader					
Till företag inom samma koncern		-100,00	-250,00	-100,00	-250,00
Till övriga		-59 982,83	-67 810,13	-34 220,47	-49 965,79
Finansiella intäkter och kostnader totalt		-19 353,06	24 601,58	5 738,20	978 083,51
RESULTAT FÖRE BOKSLUTSDISPOSITIONER		1 393 102,70	2 197 961,96	1 463 898,13	3 313 390,24
Bokslutsdispositioner					
Förändring av avskrivningsdifferens				-500 433,78	-616 750,63
Bokslutsdispositioner totalt				-500 433,78	-616 750,63
Inkomstskatter	4	-382 464,80	-400 760,65	-196 947,12	-351 311,07
Minoritetsandel		7 171,65	57 058,19		
RÄKENSKAPSPERIODENS VINST		1 017 809,55	1 854 259,50	766 517,23	2 345 328,54

	Not	Koncern		Moderbolag	
		31.12.2025	31.12.2024	31.12.2025	31.12.2024
AKTIVA					
BESTÅENDE AKTIVA					
Immateriella tillgångar	5				
Övriga immateriella tillgångar		432 222,89	564 986,59	42 400,68	63 786,61
Immateriella tillgångar totalt		432 222,89	564 986,59	42 400,68	63 786,61
Materiella tillgångar	5				
Jordområde		1 184 590,48	1 184 590,48	923 552,35	923 552,35
Byggnader och konstruktioner		1 623 883,52	1 553 361,87	1 623 883,52	1 553 361,87
Eldistributionsnät		7 811 393,14	7 522 404,57	7 811 393,14	7 522 404,57
Fjärrvärmenät		7 938 909,89	8 320 885,60	7 938 909,89	8 320 885,60
Energiproduktionsanläggningar		614 556,71	1 245 454,69	308 422,13	327 050,97
Maskiner och inventarier		721 894,02	627 495,86	699 769,77	600 371,46
Övriga materiella tillgångar		28 702,18	31 902,22	28 702,18	31 902,22
Förskottsbetalningar och övriga pågående nyanläggningar		1 655 340,16	221 660,84	1 563 881,86	207 083,89
Materiella tillgångar totalt		21 579 270,10	20 707 756,13	20 898 514,84	19 486 612,93
Placeringar	6				
Andelar i företag inom samma koncern				1 077 043,41	1 077 043,41
Övriga aktier och andelar		431 964,55	477 679,05	262 364,55	298 079,05
Placeringar totalt		431 964,55	477 679,05	1 339 407,96	1 375 122,46
BESTÅENDE AKTIVA TOTALT		22 443 457,54	21 750 421,77	22 280 323,48	20 925 522,00
RÖRLIGA AKTIVA					
Omsättningstillgångar					
Material och förnödenheter		1 871 074,58	2 360 501,05	1 870 913,43	2 360 501,05
Omsättningstillgångar totalt		1 871 074,58	2 360 501,05	1 870 913,43	2 360 501,05
Kortfristiga fordringar					
Kundfordringar		3 068 803,52	3 634 684,36	3 068 803,52	3 634 684,36
Fordringar hos företag inom samma koncern		427 995,65	470 415,47	495 106,89	537 412,15
Övriga fordringar		54 288,60	64 217,47	54 288,60	64 217,47
Resultatregleringar		124 478,27	61 049,11	58 366,59	31 219,60
Kortfristiga fordringar totalt		3 675 566,04	4 230 366,41	3 676 565,60	4 267 533,58
Kassa och bank		3 171 166,01	3 048 540,24	3 083 861,12	3 043 246,31
RÖRLIGA AKTIVA TOTALT		8 717 806,63	9 639 407,70	8 631 340,15	9 671 280,94
AKTIVA TOTALT		31 161 264,17	31 389 829,47	30 911 663,63	30 596 802,94

BALANSRÄKNING

	Not	Koncern		Moderbolag	
		31.12.2025	31.12.2024	31.12.2025	31.12.2024
P A S S I V A					
EGET KAPITAL	7				
Aktiekapital		3 915 820,51	3 915 820,51	3 915 820,51	3 915 820,51
Övriga fonder					
Fond för inbetalt fritt eget kapital		3 910 730,40	3 910 730,40	3 910 730,40	3 910 730,40
Övriga fonder totalt		3 910 730,40	3 910 730,40	3 910 730,40	3 910 730,40
Balanserad vinst från tidigare räkenskapsperioder		6 863 466,73	5 459 207,23	3 224 779,63	1 329 451,09
Räkenskapsperiodens vinst		1 017 809,55	1 854 259,50	766 517,23	2 345 328,54
EGET KAPITAL TOTALT		15 707 827,19	15 140 017,64	11 817 847,77	11 501 330,54
Minoritets andel	8	123 250,70	130 422,35		
ACKUMULERADE BOKSLUTS-DISPOSITIONER	9				
Avskrivningsdifferens				4 937 824,45	4 437 390,67
ACKUMULERADE BOKSLUTS-DISPOSITIONER TOTALT				4 937 824,45	4 437 390,67
FRÄMMANDE KAPITAL					
Långfristigt främmande kapital					
Skulder till kreditinstitut		25 000,00	401 340,00	25 000,00	50 000,00
Anslutningsavgifter					
Företag inom samma koncern		966 022,97	965 552,97	980 659,26	980 189,26
Övriga		9 330 823,47	9 247 584,70	9 330 823,47	9 247 584,70
Latent skatteskuld		987 564,89	887 478,13		
Långfristigt främmande kapital totalt		11 309 411,33	11 501 955,80	10 336 482,73	10 277 773,96
Kortfristigt främmande kapital					
Skulder till kreditinstitut		376 340,00	426 352,00	25 000,00	75 000,00
Skulder till leverantörer		1 779 026,88	1 914 421,75	1 206 239,85	1 377 406,11
Skulder till företag inom samma koncern		4 255,23	12 269,22	786 175,22	709 923,10
Övriga skulder		1 169 939,56	1 402 494,75	1 113 911,92	1 358 190,75
Resultatregleringar	10	691 213,28	861 895,96	688 181,69	859 787,81
Kortfristigt främmande kapital totalt		4 020 774,95	4 617 433,68	3 819 508,68	4 380 307,77
FRÄMMANDE KAPITAL TOTALT		15 330 186,28	16 119 389,48	14 155 991,41	14 658 081,73
P A S S I V A TOTALT		31 161 264,17	31 389 829,47	30 911 663,63	30 596 802,94

Mariehamns Energi Ab:s andel i Mariehamns Bioenergi Ab ökade under 2024 från 49,6 procent till 83,6 procent.

I koncernbokslutet elimineras interna transaktioner, fordringar och skulder samt vinstutdelningar mellan koncernbolagen. Minoritetsandelarna avskiljs från koncernens egna kapital och resultat och upptas som separata poster. Differensen mellan anskaffningsutgiften och motsvarande eget kapital redovisas som koncerngoodwill, vilken avskrivs under 5 år.

Jämförelsesiffrorna för koncernen utgörs av intressebolagskonsolidering per 30.6.2024 samt koncernbokslut enligt förvärvsutgiftsmetoden 1.7–31.12.2024.

De planenliga avskrivningarna har beräknats linjärt utgående från tillgångarnas ekonomiska verkningstid enligt följande:

Immateriella tillgångar	3–5 år
Goodwill.....	5 år
Byggnader och konstruktioner	20–40 år
Eldistributions- och fjärrvärmenät	8–30 år
Energiproduktionsanläggningar	5–20 år
Maskiner och inventarier.....	3–15 år
Övriga materiella tillgångar	5–15 år

Negativa marknadsvärden på derivatinstrument som gjorts i säkringssyfte redovisas endast i noterna.

I enlighet med elmarknadslagen redovisas elförsäljningens och elnätsverksamhetens resultat-och balansräkning separat, de poster som direkt kan hänföras har förts till respektive verksamhet, övriga poster har fördelats enligt orsaksprincipen.

Not 1	Koncern		Moderbolag	
	01.01–31.12.2025	01.01–31.12.2024	01.01–31.12.2025	01.01–31.12.2024
Fördelning av omsättningen				
Elförsäljning	6 059 263,58	7 052 778,17	6 178 213,65	7 089 243,23
Nätförsäljning	6 499 867,02	6 467 415,81	6 578 396,73	6 499 570,86
Fjärrvärmeförsäljning	8 735 671,79	8 517 447,97	8 735 671,79	8 517 447,97
Övrigt	240 599,98	605 507,42	584 525,41	776 347,04
Totalt	21 535 402,37	22 643 149,37	22 076 807,58	22 882 609,10
Not 2				
Personalkostnader och antal årsanställda				
Genomsnittligt antal anställda i arbete	40,8	39,4	40,8	39,4
Elmontörer	12,0	12,3	12,0	12,3
Elteknisk personal	4,9	3,2	4,9	3,2
Vd och administration	10,8	10,8	10,8	10,8
Fjärrvärme	5,0	5,9	5,0	5,9
Produktion	8,1	7,2	8,1	7,2
Ledningens löner och arvoden Styrelsemedlemmarna och verkställande direktör	175 489,00	166 654,08	145 950,00	143 586,98
Not 3				
Övriga rörelsekostnader				
Revisorns arvode				
BDO Auditor Oy	12 225,00	7 690,00	12 225,00	7 690,00
Hermans & Revisorernas Ab	1 700,00			
Firma Tage Silander		1 250,00		
Not 4				
Inkomstskatt				
Inkomstskatt på den egentliga verksamheten	282 378,04	328 042,28	196 947,12	351 311,07
Förändring av den latent skatteskulden	100 086,76	72 718,37		
	382 464,80	400 760,65	196 947,12	351 311,07

Not 5

	Koncern		Moderbolag	
	31.12.2025	31.12.2024	31.12.2025	31.12.2024
Övriga immateriella tillgångar				
Anskaffningsutgift 01.01	1 430 435,19	854 396,32	873 546,32	854 396,32
Ökningar	14 331,00	576 038,87	14 331,00	19 150,00
Anskaffningsutgift 31.12	1 444 766,19	1 430 435,19	887 877,32	873 546,32
Ack. avskrivningar 01.01	-865 448,60	-770 918,72	-809 759,71	-770 918,72
Avskrivningar under perioden	-147 094,70	-94 529,88	-35 716,93	-38 840,99
Ack. avskrivningar 31.12	-1 012 543,30	-865 448,60	-845 476,64	-809 759,71
Bokföringsvärde 31.12	432 222,89	564 986,59	42 400,68	63 786,61
Jordområde				
Anskaffningsutgift 01.01	528 657,57	528 657,57	267 619,44	267 619,44
Anskaffningsutgift 31.12	528 657,57	528 657,57	267 619,44	267 619,44
Uppskrivningar	655 932,91	655 932,91	655 932,91	655 932,91
Bokföringsvärde 31.12	1 184 590,48	1 184 590,48	923 552,35	923 552,35
Byggnader och konstruktioner				
Anskaffningsutgift 01.01	5 666 573,24	5 358 927,14	5 666 573,24	5 358 927,14
Ökningar	201 168,02	307 646,10	201 168,02	307 646,10
Anskaffningsutgift 31.12	5 867 741,26	5 666 573,24	5 867 741,26	5 666 573,24
Ack. avskrivningar 01.01	-4 365 493,26	-4 233 535,76	-4 365 493,26	-4 233 535,76
Avskrivningar under perioden	-130 646,37	-131 957,50	-130 646,37	-131 957,50
Ack. avskrivningar 31.12	-4 496 139,63	-4 365 493,26	-4 496 139,63	-4 365 493,26
Uppskrivningar	252 281,89	252 281,89	252 281,89	252 281,89
Bokföringsvärde 31.12	1 623 883,52	1 553 361,87	1 623 883,52	1 553 361,87
Eldistributionsnät				
Anskaffningsutgift 01.01	16 421 315,77	15 115 061,20	16 421 315,77	15 115 061,20
Ökningar	1 088 958,72	1 306 254,57	1 088 958,72	1 306 254,57
Anskaffningsutgift 31.12	17 510 274,49	16 421 315,77	17 510 274,49	16 421 315,77
Ack. avskrivningar 01.01	-8 898 911,20	-8 158 045,95	-8 898 911,20	-8 158 045,95
Avskrivningar under perioden	-799 970,15	-740 865,25	-799 970,15	-740 865,25
Ack. avskrivningar 31.12	-9 698 881,35	-8 898 911,20	-9 698 881,35	-8 898 911,20
Bokföringsvärde 31.12	7 811 393,14	7 522 404,57	7 811 393,14	7 522 404,57

Not 5 forts.	Koncern		Moderbolag	
	31.12.2025	31.12.2024	31.12.2025	31.12.2024
Fjärrvärmenät				
Anskaffningsutgift 01.01	19 677 048,09	19 324 145,42	19 677 048,09	19 324 145,42
Ökningar	179 528,11	352 902,67	179 528,11	352 902,67
Anskaffningsutgift 31.12	19 856 576,20	19 677 048,09	19 856 576,20	19 677 048,09
Ack. avskrivningar 01.01	-11 356 162,49	-10 798 654,04	-11 356 162,49	-10 798 654,04
Avskrivningar under perioden	-561 503,82	-557 508,45	-561 503,82	-557 508,45
Ack. avskrivningar 31.12	-11 917 666,31	-11 356 162,49	-11 917 666,31	-11 356 162,49
Bokföringsvärde 31.12	7 938 909,89	8 320 885,60	7 938 909,89	8 320 885,60
Energiproduktionsanläggningar				
Anskaffningsutgift 01.01	14 296 890,62	14 130 227,56	966 201,75	799 538,69
Ökningar	27 690,75	166 663,06	27 690,75	166 663,06
Anskaffningsutgift 31.12	14 324 581,37	14 296 890,62	993 892,50	966 201,75
Ack. bidrag 31.12	-2 849 899,52	-2 849 899,52		
Ack. avskrivningar 01.01	-10 201 536,41	-9 544 540,32	-639 150,78	-594 423,83
Avskrivningar under perioden	-658 588,73	-656 996,09	-46 319,59	-44 726,95
Ack. avskrivningar 31.12	-10 860 125,14	-10 201 536,41	-685 470,37	-639 150,78
Bokföringsvärde 31.12.	614 556,71	1 245 454,69	308 422,13	327 050,97
Maskiner och inventarier				
Anskaffningsutgift 01.01	2 031 391,16	1 762 286,74	1 953 693,85	1 688 869,43
Ökningar	339 055,16	269 104,42	336 105,77	264 824,42
Minskningar	-9 920,16		-9 920,16	
Anskaffningsutgift 31.12	2 360 526,16	2 031 391,16	2 279 879,46	1 953 693,85
Ack. avskrivningar 01.01	-1 403 895,30	-1 215 081,13	-1 353 322,39	-1 171 734,82
Ack. avskrivningar på minskningar	6 729,08		6 729,08	
Avskrivningar under perioden	-241 465,92	-188 814,17	-233 516,38	-181 587,57
Ack. avskrivningar 31.12	-1 638 632,14	-1 403 895,30	-1 580 109,69	-1 353 322,39
Bokföringsvärde 31.12	721 894,02	627 495,86	699 769,77	600 371,46
Övriga materiella tillgångar				
Anskaffningsutgift 01.01	32 000,00		32 000,00	
Ökningar		32 000,00		32 000,00
Anskaffningsutgift 31.12	32 000,00	32 000,00	32 000,00	32 000,00
Ack. avskrivningar 01.01	-97,78		-97,78	
Avskrivningar under perioden	-3 200,04	-97,78	-3 200,04	-97,78
Ack. avskrivningar 31.12	-3 297,82	-97,78	-3 297,82	-97,78
Bokföringsvärde 31.12	28 702,18	31 902,22	28 702,18	31 902,22

Not 5 forts.

	Koncern		Moderbolag	
	31.12.2025	31.12.2024	31.12.2025	31.12.2024
Förskottsbetalningar och pågående nyanläggningar				
Anskaffningsutgift 01.01	221 660,84	52 654,61	207 083,89	52 654,61
Ökningar	2 912 418,80	217 624,84	2 835 537,45	203 047,89
Minskningar	-1 478 739,48	-48 618,61	-1 478 739,48	-48 618,61
Anskaffningsutgift 31.12	1 655 340,16	221 660,84	1 563 881,86	207 083,89
Bokföringsvärde 31.12	1 655 340,16	221 660,84	1 563 881,86	207 083,89
Totalt immateriella och materiella tillgångar				
Anskaffningsutgift 01.01	60 305 972,48	57 126 356,56	46 065 082,35	43 461 212,25
Ökningar	4 763 150,56	3 228 234,53	4 683 319,82	2 652 488,71
Minskningar	-1 488 659,64	-48 618,61	-1 488 659,64	-48 618,61
Anskaffningsutgift 31.12	63 580 463,40	60 305 972,48	49 259 742,53	46 065 082,35
Ack. bidrag 31.12	-2 849 899,52	-2 849 899,52		
Ack. avskrivningar 01.01	-37 091 545,04	-34 720 775,92	-27 422 897,61	-25 727 313,12
Ack. avskrivningar på minskningar	6 729,08		6 729,08	
Avskrivningar under perioden	-2 542 469,73	-2 370 769,12	-1 810 873,28	-1 695 584,49
Ack. avskrivningar 31.12	-39 627 285,69	-37 091 545,04	-29 227 041,81	-27 422 897,61
Uppskrivningar	908 214,80	908 214,80	908 214,80	908 214,80
Bokföringsvärde 31.12	22 011 492,99	21 272 742,72	20 940 915,52	19 550 399,54
Not 6				
Innehav i andra företag				
Andelar i företag inom samma koncern 01.01			1 077 043,41	
Ökningar				1 077 043,41
Andelar i företag inom samma koncern 31.12			1 077 043,41	1 077 043,41
Andelar i ägarintressebolag 01.01				132 163,41
Minskningar				-132 163,41
Andelar i ägarintressebolag 31.12				
Övriga aktier och andelar 01.01	477 679,05	313 079,05	298 079,05	313 079,05
Ökningar		179 600,00		
Minskningar	-25 000,00	-15 000,00	-15 000,00	-15 000,00
Nedskrivningar	-20 714,50		-20 714,50	
Övriga aktier och andelar 31.12	431 964,55	477 679,05	262 364,55	298 079,05
Bokföringsvärde 31.12	431 964,55	477 679,05	1 339 407,96	1 375 122,46
Moderbolagets ägande i %				
Koncernföretag				
Mariehamns Bioenergi Ab			83,6	83,6

Not 7	Koncern		Moderbolag	
	31.12.2025	31.12.2024	31.12.2025	31.12.2024
Eget kapital				
Bundet eget kapital				
Aktiekapital 01.01	3 915 820,51	3 915 820,51	3 915 820,51	3 915 820,51
Aktiekapital 31.12	3 915 820,51	3 915 820,51	3 915 820,51	3 915 820,51
Bundet eget kapital totalt	3 915 820,51	3 915 820,51	3 915 820,51	3 915 820,51
Fritt eget kapital				
Fonden för fritt eget kapital 01.01	3 910 730,40	3 910 730,40	3 910 730,40	3 910 730,40
Fonden för fritt eget kapital 31.12	3 910 730,40	3 910 730,40	3 910 730,40	3 910 730,40
Balanserad vinst 01.01	7 313 466,73	5 809 207,23	3 674 779,63	1 679 451,09
Dividendutdelning	-450 000,00	-350 000,00	-450 000,00	-350 000,00
Balanserad vinst 31.12	6 863 466,73	5 459 207,23	3 224 779,63	1 329 451,09
Räkenskapsperiodens vinst	1 017 809,55	1 854 259,50	766 517,23	2 345 328,54
Fritt eget kapital totalt	11 792 006,68	11 224 197,13	7 902 027,26	7 585 510,03
Eget kapital totalt	15 707 827,19	15 140 017,64	11 817 847,77	11 501 330,54
Utdelningsbara medel 31.12				
Fonden för fritt eget kapital	3 910 730,40	3 910 730,40	3 910 730,40	3 910 730,40
Balanserad vinst	6 863 466,73	5 459 207,23	3 224 779,63	1 329 451,09
Räkenskapsperiodens vinst	1 017 809,55	1 854 259,50	766 517,23	2 345 328,54
Utdelningsbara medel totalt 31.12	11 792 006,68	11 224 197,13	7 902 027,26	7 585 510,03
Not 8				
Minoritetsandel				
Mariehamns Bioenergi Ab 83,6 %	123 250,70	130 422,35		
Not 9				
Latenta skatteskulder				
Från bokslutsdispositioner			987 564,89	887 478,13
Not 10				
Resultatregleringar				
Personalrelaterade resultatregleringar	661 107,42	607 515,31	658 572,78	606 552,08
Övriga resultatregleringar	30 105,86	254 380,65	29 608,91	253 235,73
	691 213,28	861 895,96	688 181,69	859 787,81

Not 11

	Koncern		Moderbolag	
	31.12.2025	31.12.2024	31.12.2025	31.12.2024

Koncerninformation

Mariehams Energi Ab ingår i Mariehamns stads koncern som ett helägt dotterbolag. En kopia av koncernboks slutet finns vid stadskansliet i Mariehamns stad, (FO-nr 0205071-4), hemort Mariehamn.

Not 12

Säkerheter och ansvarsförbindelser

Inteckningar				
Företagsinteckningar	4 922 750,86	4 922 750,86	4 586 375,86	4 586 375,86
Fastighetsinteckningar	8 857 397,32	8 857 397,32	1 807 397,32	1 807 397,32
Skulder för vilka inteckningar står som säkerhet				
Skulder till kreditinstitut				
Outnyttjad checkräkningskredit	850 000,00	850 000,00	850 000,00	850 000,00
Lån	351 340,00	702 692,00		
Övriga ansvarsförbindelser				
Pantsatt banktillgodohavande				
Balansansvar till Kraftnät Åland Ab	42 050,00	42 050,00	42 050,00	42 050,00
Generell borgen från försäkringsbolag	2 500,00	2 500,00	2 500,00	2 500,00
Leasing hyresansvar	7 921,64	11 061,68	7 921,64	11 061,68
Förfaller till betalning inom 12 månader	3 140,04	3 140,04	3 140,04	3 140,04
Förfaller till betalning senare	4 781,60	7 921,64	4 781,60	7 921,64

Övriga ansvar

Bolaget är skyldigt att justera de mervärdesskatteavdrag som gjorts för fastighetsinvesteringar som färdigställts om användningen av fastigheterna som berättigar till avdrag minskar under justeringsperioderna. Maximibeloppet av ansvaret uppgår till 219 482,05 euro och det sista justeringsåret är 2034.

Not 13

Derivatinstrument

Elhandelsinstrument				
Gångse värde	2 148 685,58	935 990,76	2 148 685,58	935 990,76
Nominellt värde	2 090 282,08	904 250,84	2 090 282,08	904 250,84
Marknadsvärden positiva	58 403,50	31 739,92	58 403,50	31 739,92
Gångse värde	795 836,46	1 808 656,05	795 836,46	1 808 656,05
Nominellt värde	876 619,98	2 113 513,38	876 619,98	2 113 513,38
Marknadsvärden negativa	-80 783,52	-304 857,33	-80 783,52	-304 857,33
Marknadsvärden totalt 31.12	-22 380,02	-273 117,41	-22 380,02	-273 117,41
Ränteswap				
Lånebelopp	351 340,00	702 692,00		
Säkrat belopp	175 670,00	351 346,00		
Gångse värde	-1 093,00	-2 918,00		

Not 14

Utsläppsrätter

Tilldelning ¹	4 429	4 552	639	654
Överfört från föregående år	32 201	42 272	22 802	25 746
Förbrukning för egen produktion	-1 562	-3 623	-1 536	-3 598
Försäljning av utsläppsrätter	-3 000	-11 000		
Disponibelt överskott ²	32 068	32 201	21 905	22 802
ETS-konto utsläppsrätter EUA 31.12	33 630	31 272	23 441	25 746
Värde enligt EEX-notering 31.12, EUR/ton	84,97	70,01	84,97	70,01

¹ Jämförelsevärdena för 2024 har ändrats då det tidigare var preliminära.

² P.g.a. lägre verksamhetsnivå för G4 kan bolaget tvingas återlämna 22 691 st utsläppsrätter.

	Elförsäljning		Nätverksamhet		Fjärrvärme	
	01.01–31.12 2025	01.01–31.12 2024	01.01–31.12 2025	01.01–31.12 2024	01.01–31.12 2025	01.01–31.12 2024
OMSÄTTNING	6 177 390,41	7 090 076,42	6 820 041,53	6 971 478,46	9 079 375,64	8 821 054,22
Tillverkning för eget bruk	8 471,43		1 060 366,61	1 097 873,05	351 407,96	383 590,07
Övriga rörelseintäkter	254,10	137,66	19 285,75	15 605,84	19 353,10	27 109,97
Material och tjänster						
Material, förnödenheter och varor						
Inköp under räkenskapsperioden	-5 139 614,49	-6 172 654,70	-674 303,10	-973 602,64	-5 435 128,09	-4 629 244,93
Ökning(+) minskning(-) av lager	-244,58		14 660,69	132 054,19	-504 003,72	-764 549,56
Köpta tjänster	-1 326,45	-151,32	-3 309 999,87	-3 333 788,07	-240 553,49	-311 775,82
Material och tjänster totalt	-5 141 185,52	-6 172 806,02	-3 969 642,28	-4 175 336,52	-6 179 685,30	-5 705 570,31
Personalkostnader						
Löner och arvoden	-87 102,84	-94 172,54	-1 296 431,40	-1 192 210,30	-1 097 015,87	-1 070 835,05
Pensionskostnader	-14 612,99	-15 471,20	-217 617,21	-201 661,95	-186 044,30	-181 074,29
Övriga lönebikostnader	-2 639,49	-2 130,67	-39 117,51	-26 473,29	-33 110,49	-24 092,37
Personalkostnader totalt	-104 355,32	-111 774,41	-1 553 166,12	-1 420 345,54	-1 316 170,66	-1 276 001,71
Avskrivningar och nedskrivningar						
Avskrivningar enligt plan	-25 590,78	-31 355,62	-1 001 397,85	-898 874,71	-783 884,65	-765 354,16
Avskrivningar och nedskrivningar totalt	-25 590,78	-31 355,62	-1 001 397,85	-898 874,71	-783 884,65	-765 354,16
Övriga rörelsekostnader	-487 227,06	-176 366,44	-637 751,86	-527 596,84	-877 729,20	-810 236,68
RÖRELSERESULTAT	427 757,26	597 911,59	737 735,78	1 062 803,74	292 666,89	674 591,40
Finansiella intäkter och kostnader						
Övriga ränteintäkter och finansiella intäkter						
Från ägarintressebolag						944 880,00
Från företag inom samma koncern	81,74	130,97	69,37	91,31	91,44	119,69
Från övriga	20 521,01	36 178,14	16 483,90	19 244,45	23 525,71	27 654,74
Nedskrivn. av plac. bland bestående aktiva			-20 714,50			
Räntekostnader och övriga finansiella kostnader						
Till företag inom samma koncern					-100,00	-250,00
Till övriga	-5 635,39	-5 086,48	-8 909,80	-12 097,69	-19 675,28	-32 781,62
Finansiella intäkter och kostnader totalt	14 967,36	31 222,63	-13 071,03	7 238,07	3 841,87	939 622,81
RESULTAT FÖRE BOKSLUTS- DISPOSITIONER OCH SKATTER	442 724,62	629 134,22	724 664,75	1 070 041,81	296 508,76	1 614 214,21
Bokslutsdispositioner						
Förändring av avskrivningsdifferens	-11 252,12	3 345,30	-452 870,59	-616 983,66	-36 311,07	-3 112,27
Bokslutsdispositioner totalt	-11 252,12	3 345,30	-452 870,59	-616 983,66	-36 311,07	-3 112,27
Inkomstskatter	-86 351,97	-124 851,15	-58 559,21	-90 466,88	-52 035,94	-135 993,04
RÄKENSKAPSPERIODENS RESULTAT	345 120,53	507 628,37	213 234,95	362 591,27	208 161,75	1 475 108,90

	Elförsäljning		Nätverksamhet		Fjärrvärme	
	31.12 2025	31.12 2024	31.12 2025	31.12 2024	31.12 2025	31.12 2024
AKTIVA						
BESTÅENDE AKTIVA						
Immateriella tillgångar						
Övriga immateriella tillgångar	9 107,25	12 825,72	23 733,01	40 186,51	9 560,42	10 774,38
Immateriella tillgångar totalt	9 107,25	12 825,72	23 733,01	40 186,51	9 560,42	10 774,38
Materiella tillgångar						
Jordområde	42 321,90	44 403,30	458 705,28	438 585,04	422 525,17	440 564,01
Byggnader och konstruktioner	87 214,16	75 859,89	782 506,18	680 407,10	754 163,18	797 094,88
Eldistributionsnät	5 508,32		7 750 891,89	7 522 404,57	54 992,93	
Fjärrvärmenät					7 938 909,89	8 320 885,60
Energiproduktionsanläggningar	151,63	200,49	820,50	938,56	307 450,00	325 911,92
Maskiner och inventarier	36 256,98	45 253,71	282 602,71	282 439,42	380 910,08	272 678,33
Övriga materiella tillgångar			28 702,18	31 902,22		
Förskottsbetalningar och övriga pågående nyanläggningar	13 583,56		1 058 010,94	150 812,26	492 287,36	56 271,63
Materiella tillgångar totalt	185 036,55	165 717,39	10 362 239,68	9 107 489,17	10 351 238,61	10 213 406,37
Placeringar						
Andelar i företag inom samma koncern					1 077 043,41	1 077 043,41
Övriga aktier och andelar	254 400,00	269 400,00	75,69	20 790,19	7 888,86	7 888,86
Placeringar totalt	254 400,00	269 400,00	75,69	20 790,19	1 084 932,27	1 084 932,27
BESTÅENDE AKTIVA TOTALT	448 543,80	447 943,11	10 386 048,38	9 168 465,87	11 445 731,30	11 309 113,02
RÖRLIGA AKTIVA						
Omsättningstillgångar						
Material och förnödenheter			771 937,10	761 239,54	1 098 976,33	1 599 261,51
Omsättningstillgångar totalt			771 937,10	761 239,54	1 098 976,33	1 599 261,51
Kortfristiga fordringar						
Kundfordringar	769 334,11	1 035 901,49	1 015 308,35	1 300 552,97	1 284 161,06	1 298 229,90
Fordringar hos företag inom samma koncern	110 678,47	150 214,98	160 099,42	140 729,31	224 329,00	246 467,86
Övriga fordringar	16 857,83	22 095,00	14 306,64	15 403,04	23 124,13	26 719,43
Resultatregleringar	1 146,02	620,46	33 648,39	27 612,41	23 572,18	2 986,73
Kortfristiga fordringar totalt	898 016,43	1 208 831,93	1 223 362,80	1 484 297,73	1 555 186,37	1 574 403,92
Kassa och bank			1 295 839,33	1 859 775,76	2 278 934,86	2 017 141,47
RÖRLIGA AKTIVA TOTALT	898 016,43	1 208 831,93	3 291 139,23	4 105 313,03	4 933 097,56	5 190 806,90
AKTIVA TOTALT	1 346 560,23	1 656 775,04	13 677 187,61	13 273 778,90	16 378 828,86	16 499 919,92

	Elförsäljning		Nätverksamhet		Fjärrvärme	
	31.12 2025	31.12 2024	31.12 2025	31.12 2024	31.12 2025	31.12 2024
PASSIVA						
EGET KAPITAL						
Aktiekapital			1 000 000,00	1 000 000,00	2 915 820,51	2 915 820,51
Övriga fonder						
Fond för inbetalt fritt eget kapital			3 910 730,40	3 910 730,40		
Övriga fonder totalt			3 910 730,40	3 910 730,40		
Balanserat resultat från tidigare räkenskapsperioder	-321 204,84	-828 833,21	955 350,86	713 997,54	2 590 633,61	1 444 286,76
Räkenskapsperiodens resultat	345 120,53	507 628,37	213 234,95	362 591,27	208 161,75	1 475 108,90
EGET KAPITAL TOTALT	23 915,69	-321 204,84	6 079 316,21	5 987 319,21	5 714 615,87	5 835 216,17
ACKUMULERADE BOKSLUTS-DISPOSITIONER						
Avskrivningsdifferens	-41 285,77	-53 762,42	3 770 942,35	3 340 909,42	1 208 167,87	1 150 243,67
ACKUMULERADE BOKSLUTS-DISPOSITIONER TOTALT	-41 285,77	-53 762,42	3 770 942,35	3 340 909,42	1 208 167,87	1 150 243,67
FRÄMMANDE KAPITAL						
Långfristigt främmande kapital						
Skulder till kreditinstitut					25 000,00	50 000,00
Anslutningsavgifter						
Företag inom samma koncern			220 726,69	220 256,69	759 932,57	759 932,57
Övriga			2 103 454,45	2 073 950,68	7 227 369,02	7 173 634,02
Långfristigt främmande kapital totalt			2 324 181,14	2 294 207,37	8 012 301,59	7 983 566,59
Kortfristiga främmande kapital						
Skulder till kreditinstitut	490 913,07	833 670,92			25 000,00	75 000,00
Skulder till leverantörer	615 021,36	735 129,12	490 376,34	565 562,68	100 842,15	76 714,31
Skulder till företag inom samma koncern	22 192,62	2 268,18	1 594,99	661,18	762 387,61	706 993,74
Övriga skulder	217 314,10	365 898,35	613 658,35	668 698,78	282 939,47	323 593,62
Resultatregleringar	18 489,16	94 775,73	397 118,23	416 420,26	272 574,30	348 591,82
Kortfristigt främmande kapital totalt	1 363 930,31	2 031 742,30	1 502 747,91	1 651 342,90	1 443 743,53	1 530 893,49
FRÄMMANDE KAPITAL TOTALT	1 363 930,31	2 031 742,30	3 826 929,05	3 945 550,27	9 456 045,12	9 514 460,08
PASSIVA TOTALT	1 346 560,23	1 656 775,04	13 677 187,61	13 273 778,90	16 378 828,86	16 499 919,92

Bokslutets och verksamhetsberättelsens underskrifter

Mariehamn den 13 april 2026



Patrick Wackström
styrelseordförande



Matias Waller
styrelsens viceordförande



Kristian Kojola
styrelsemedlem



Cecilia von Weymarn
styrelsemedlem



Malin Frantzén-Engblom
styrelsemedlem



Robert Kjellberg
VD

Revisionsanteckning

Över utförd revision har idag avgetts berättelse

Mariehamn den 16 april 2026

BDO Auditor Ab,
revisionsammanslutning



Andreas Holmgård
CGR

REVISIONSBERÄTTELSE

Till bolagsstämman i Mariehamns Energi Ab

Revision av bokslutet

Uttalande

Vi har utfört en revision av bokslutet för Mariehamns Energi Ab (2556355–5) för räkenskapsperioden 1.1.–31.12.2025. Bokslutet omfattar koncernens samt moderbolagets balansräkning, resultaträkning och noter.

Enligt vår uppfattning ger bokslutet en rättvisande bild av koncernens och moderbolagets ekonomiska ställning samt om resultatet av deras verksamhet i enlighet med i Finland ikraftvarande stadganden gällande upprättande av bokslut och det uppfyller de lagstadgade kraven.

Grund för uttalande

Vi har utfört vår revision i enlighet med god revisions sed i Finland. Vårt ansvar enligt god revisions sed beskrivs närmare i avsnittet Revisorns ansvar för revisionen av bokslutet. Vi är oberoende i förhållande till moderbolaget och koncernföretagen enligt de etiska kraven i Finland som gäller den av oss utförda revisionen och vi har i övrigt fullgjort vårt yrkesetiska ansvar enligt dessa. Vi anser att de revisionsbevis vi har inhämtat är tillräckliga och ändamålsenliga som grund för våra uttalanden.

Styrelsens och verkställande direktörens ansvar för bokslutet

Styrelsen och verkställande direktören ansvarar för upprättandet av bokslutet och för att bokslutet ger en rättvisande bild i enlighet med i Finland ikraftvarande stadganden gällande upprättande av bokslut samt uppfyller de lagstadgade kraven. Styrelsen och verkställande direktören ansvarar även för den interna kontroll som de bedömer är nödvändig för att upprätta ett bokslut som inte innehåller några väsentliga felaktigheter, vare sig dessa beror på oegentligheter eller på misstag.

Vid upprättandet av bokslutet ansvarar styrelsen och verkställande direktören för bedömningen av moderbolagets och koncernens förmåga att fortsätta verksamheten. De upplyser, när så är tillämpligt, om förhållanden som kan påverka förmågan att fortsätta verksamheten och att använda antagandet om fortsatt drift. Antagandet om fortsatt drift tillämpas dock inte om man avser att likvidera moderbolaget eller koncernen, upphöra med verksamheten eller inte har något realistiskt alternativ till att göra något av detta.

Revisorns ansvar för revisionen av bokslutet

Våra mål är att uppnå en rimlig grad av säkerhet om huruvida bokslutet som helhet innehåller några väsentliga felaktigheter, vare sig dessa beror på oegentligheter eller på misstag, och att lämna en revisionsberättelse som innehåller våra uttalanden. Rimlig säkerhet är en hög grad av säkerhet, men är ingen garanti för att en revision som utförs enligt god revisions sed alltid kommer att upptäcka en väsentlig felaktighet om en sådan finns. Felaktigheter kan uppstå på grund av oegentligheter eller misstag och anses vara väsentliga om de enskilt eller tillsammans rimligen kan förväntas påverka de ekonomiska beslut som användare fattar med grund i bokslutet.

Som del av en revision enligt god bokföringssed använder vi professionellt omdöme och har en professionellt skeptisk inställning under hela revisionen. Dessutom:

- Identifierar och bedömer vi riskerna för väsentliga felaktigheter i bokslutet, vare sig dessa beror på oegentligheter eller på misstag, utformar och utför granskningsåtgärder bland annat utifrån dessa risker och inhämtar revisionsbevis som är tillräckliga och ändamålsenliga för att utgöra en grund för våra uttalanden. Risken för att inte upptäcka en väsentlig felaktighet till följd av oegentligheter är högre än för en väsentlig felaktighet som beror på misstag, eftersom oegentligheter kan innefatta agerande i maskopi, förfalskning, avsiktliga utelämnanden, felaktig information eller åsidosättande av intern kontroll.

- Skaffar vi oss en förståelse av den del av moderbolagets eller koncernens interna kontroll som har betydelse för vår revision för att utforma granskningsåtgärder som är lämpliga med hänsyn till omständigheterna, men inte för att uttala oss om effektiviteten i den interna kontrollen.
- Utvärderar vi lämpligheten i de redovisningsprinciper som används och rimligheten i ledningens uppskattningar i redovisningen och tillhörande upplysningar.
- Drar vi en slutsats om lämpligheten i att styrelsen och verkställande direktören använder antagandet om fortsatt drift vid upprättandet av bokslutet. Vi drar också en slutsats, med grund i de inhämtade revisionsbevisen, om huruvida det finns någon väsentlig osäkerhetsfaktor som avser sådana händelser eller förhållanden som kan leda till betydande tvivel om moderbolagets eller koncernens förmåga att fortsätta verksamheten. Om vi drar slutsatsen att det finns en väsentlig osäkerhetsfaktor, måste vi i revisionsberättelsen fästa uppmärksamheten på upplysningarna i bokslutet om den väsentliga osäkerhetsfaktorn eller, om sådana upplysningar är otillräckliga, modifiera uttalandet om bokslutet. Våra slutsatser baseras på de revisionsbevis som inhämtas fram till datumet för revisionsberättelsen. Dock kan framtida händelser eller förhållanden göra att ett moderbolag eller en koncern inte längre kan fortsätta verksamheten.
- Utvärderar vi den övergripande presentationen, strukturen och innehållet i bokslutet, däribland noterna, och om bokslutet återger de underliggande transaktionerna och händelserna på ett sätt som ger en rättvisande bild.
- Inhämtar vi tillräckliga och ändamålsenliga revisionsbevis avseende den finansiella informationen för enheterna eller affärsaktiviteterna inom koncernen för att göra ett uttalande avseende koncernbokslutet. Vi ansvarar för styrning, övervakning och utförande av koncernrevisionen. Vi är ensamt ansvariga för vårt uttalande.

Vi kommunicerar med dem som har ansvar för bolagets styrning avseende, bland annat, revisionens planerade omfattning och inriktning samt tidpunkten för den, samt betydelsefulla iakttagelser under revisionen, däribland eventuella betydande brister i den interna kontrollen som vi identifierat under revisionen.

Övriga rapporteringsskyldigheter

Övrig information

Styrelsen och verkställande direktören ansvarar för den övriga informationen. Övrig information omfattar informationen i verksamhetsberättelsen. Vårt uttalande om bokslutet täcker inte övrig information.

Vår skyldighet är att läsa informationen i verksamhetsberättelsen i samband med revisionen av bokslutet och i samband med detta göra en bedömning av om det finns väsentliga motstridigheter mellan informationen i verksamhetsberättelsen och bokslutet eller den uppfattning vi har inhämtat under revisionen eller om informationen i verksamhetsberättelsen i övrigt verkar innehålla väsentliga felaktigheter. Det är ytterligare vår skyldighet att bedöma om verksamhetsberättelsen har upprättats enligt gällande bestämmelser.

Enligt vår uppfattning är uppgifterna i verksamhetsberättelsen och bokslutet enhetliga och verksamhetsberättelsen har upprättats i enlighet med bestämmelserna om upprättande av verksamhetsberättelse.

Om vi utgående från vårt arbete drar slutsatsen att det förekommer en väsentlig felaktighet i informationen i verksamhetsberättelsen bör vi rapportera detta. Vi har ingenting att rapportera gällande detta.

Mariehamn den 16 april 2026
BDO Auditor Ab, revisionsammanslutning



Andreas Holmgård
CGR

Mariehamns Energi Ab

Neptunigatan 2

AX-22100 Mariehamn

Telefon: 5390

E-post: elinfo@energi.ax / info@energi.ax

FO-nummer: 2556355-5

www.energi.ax

MARIEHAMNS
ENERGI

